

**T.C.**  
**ERBAA KAYMAKAMLIđI**  
**YAVUZ SELİM ORTAOKULU MÜDÜRLÜđÜ**



**2024-2028 STRATEJİK PLANI**

## İSTİKLALMARŞI

Korkma, sönmez bu şafaklarda yüzen al sancak;  
Sönmeden yurdumun üstünde tüten en son ocak.  
O benim milletimin yıldızıdır, parlayacak;  
O benimdir, o benim milletimindir ancak.

Çatma, kurban olayım, çehreni ey nazlı hilal!  
Kahraman ırkıma bir gül! Ne bu şiddet, bu celal?  
Sana olmaz dökülen kanlarımız sonra helal...  
Hakkıdır Hakk'a tapan milletimin istiklal!

Ben ezelden beridir hür yaşadım, hür yaşarım.  
Hangi çılgın bana zincir vuracakmış? Şaşarım!  
Kükremiş sel gibiyim, bendimi çiğner, aşarım.  
Yırtarım dağları, enginlere sığmam taşarım.

Garbın afakını sarmışsa çelik zırhlı duvar,  
Benim iman dolu göğsüm gibi serhaddim var.  
Ulusun, korkma! Nasıl böyle bir imanı boğar,  
"Medeniyet!" dediğin tek dişi kalmış canavar?

Arkadaş! Yurduma alçakları uğratma sakın.  
Siper et gövdeni, dursun bu hayasızca akın.  
Doğacaktır sana va'ettiği günler Hakk'ın...  
Kim bilir, belki yarın, belki yarından da yakın.

Bastığın yerleri "toprak!" diyerek geçme, tanı:  
Düşün altındaki binlerce kefensiz yatanı.  
Sen şehit oğlusun, incitme, yazıktır atanı:  
Verme, dünyaları alsan da, bu cennet vatanı.

Kim bu cennet vatanın uğruna olmaz ki feda?  
Şüheda fışkıracak toprağı sıksan, şüheda!  
Canı, cananı bütün varımı alsın da Huda,  
Etmesin tek vatanımdan beni dünyada cüda.

Ruhumun senden, İlahi, şudur ancak emeli:  
Değmesin mabedimin göğsüne namahrem eli.  
Bu ezanlar ezanlar-ki şahadetleri dinin temeli  
Ebedi yurdumun üstünde benim inlemeli.

O zaman vecd ile bin secde eder-varsa-taşım,  
Her cerihamdan, İlahi, boşanıp kanlı yaşım,  
Fışkırır ruh-ı mücerred gibi yerden na'sım;  
O zaman yükselerek arşa değer belki başım.

Dalgalar sen de şafaklar gibi ey şanlı hilal!  
Olsun artık dökülen kanlarımın hepsi helal!  
Ebediyen sana yok, ırkıma yok izmihlal:  
Hakkıdır, hür yaşamış bayrağımın hürriyet;  
Hakkıdır, Hakk'a tapan, milletimin istiklal!

Mehmet AKİF ERSOY

Öğretmenler;  
Yeni Nesil Sizin  
Eseriniz Olacaktır.

*H. Atatürk*



## GENÇLİĞE HİTABE

Ey Türk gençliği! Birinci vazifen, Türk İstiklalini, Türk cumhuriyetini, ilelebet, muhafaza ve müdafaa etmektir.

Mevcudiyetinin ve istikbalinin yegane temeli budur. Bu temel, senin, en kıymetli hazinendir. İstikbalde dahi, seni, bu hazineden, mahrum etmek isteyecek, dahili ve harici, bedhahların olacaktır. Bir gün, istiklal ve cumhuriyeti müdafaa mecburiyetine düşersen, vazifeye atılmak için, içinde bulunacağın vaziyetin imkanı ve şartlarını düşünmeyeceksin! Bu imkan ve şartlar, çok namüslim bir mahiyette tezahür edebilir. İstiklal ve cumhuriyetine kastedecek düşmanlar, bütün dünyada emsal görülmemiş bir galibiyetin mümessili olabilirler. Cebren ve hile ile aziz vatanın, bütün kaleleri zapt edilmiş, bütün tersanelerine girilmiş, bütün ordular dağıtılmış ve memleketin her köşesi bilfiil işgal edilmiş olabilir. Bütün bu şartlardan daha elim ve daha vahim olmak üzere, memleketin dahilinde, iktidara sahip olanlar gaffet ve dalalet ve hatta hyanet içinde bulunabilirler. Hatta bu iktidar sahipleri şahsi menfaatlerini, müstevlerin siyasi emelleriyle tevhit edebilirler. Millet, fakr u zaruret içinde harap ve bitap düşmüş olabilir.

Ey Türk istikbalinin evladı! İşte, bu ahval ve şartlar içinde dahi, vazifen; Türk istiklal ve cumhuriyetini kurtarmaktır! Muhtaç olduğun kudret, damarlarındaki asil kanda, mevcuttur!

*H. Atatürk*

## SUNUŞ

Günümüz dünyasına bakıldığında bilgi hızla kendini yenilemekte ve bilimsel gelişmeler sıkı bir takip gerektirmektedir. Yavuz Selim Ortaokulu olarak içinde bulunduğumuz bu şartların bilincindeyiz. Öğrencilerimizin mevcut akademik seviyelerini yükseltirken kendilerini değişen ve gelişen dünyaya hazırlamaları konusunda da bilinçlendirmekteyiz. Öğrencilerimizin geleceğimiz olduğu bilincini sürekli diri tutarak çalışmalarımızı yürütüyoruz. Akademik başarının yanında manevi dünya zenginliğini de önemsiyoruz. Öğrencilerimizin güçlü bir karakter sahibi olması için akademik başarıyı milli manevi değerlerimizle donatmanın gayreti içerisindeyiz.

Yavuz Selim Ortaokulu binası 2005 yılında Yavuz Selim İlköğretim okulunun ek binası olarak yapılmıştır. 2012 yılında 4+4+4 eğitim modelinin benimsenmesinin ardından bu ek bina Yavuz Selim Ortaokulu olarak kullanılmaya başlanmıştır. 2020 yılında deprem dönüşümü kapsamında 1995 yılında yapılmış olan Yavuz Selim İlkokulu binası yıkılmıştır. Bu sebeple okulumuzun binası ikili öğretim olarak iki okul tarafından kullanılmaktadır. Okulumuzun şu anki müdürü 2023 yılında okulumuzdaki görevine başlamıştır. Mevcut okul binasında 8 derslik olup ayrıca 4 tane hizmet odası (Müdür, 2 Müdür Yrd., Spor Odası) bulunmaktadır. Okulumuzun internet bağlantısı mevcut olup, bir tane de tüm öğrencilerin kullanımına açık koridor kütüphanesi vardır. Ancak kütüphane oda ve kitap yönünden zengin olmadığından kütüphanenin zenginleştirilmeye ihtiyacı vardır. Okulumuzun öğrenci mevcudu 153'tür. Sınıf mevcutları ortalama 20 kişidir.

Okulumuz İlçe Milli Eğitim Müdürlüğü ile olumlu ilişkiler içindedir. Okulumuzda idareciler, öğretmenler ve destek personel (İşkur-sözleşmeli) dahil 17 personel bulunmaktadır. Öğretmenlerin %80'i 10 yıl ve üzeri hizmeti olan kişilerdir. Bu açıdan bakıldığında öğretmenler çevreye ve okula uyum sağlamada sıkıntı çekmemektedir. Okulumuz öğretmenleri arasında mesleki ve kişisel bir dayanışma hemen göze çarpmaktadır. Öğretmenlerin eğitim öğretim faaliyetleri başarılı bir şekilde devam etmektedir. Okulda tüm öğretmenlerin katılımıyla gerçekleşen sosyal etkinlikler düzenlenmektedir. Okul idaresi ve öğretmenler, öğrencilerin LGS ve DPYS' de başarılı olmaları için ellerinden gelen gayreti göstermektedir. Bu sınavlarda başarılı olan öğrencilerin takibi yapılmakta ve gelecek öğrencilere örnek teşkil etmesi için öğrenci buluşmaları düzenlenmektedir.

Okulun sosyo-ekonomik profili düşük grupta sayılabilir. Veli profilimiz işçi, serbest meslek sahibi, memur ve çiftçilerden oluşan bir yapıya sahiptir. Öğrencilerin giyim ve kırtasiye gibi bir sorunları yoktur. Okulumuzun mevcut öğrenci kitlesi genel olarak kendini ifade edebilen, disiplin açısından fazla sorun çıkarmayan devamsızlık oranları düşük bir kitledir. Çevrede hırsızlık olayları görülmesi de okul güvenliğini sağlamak için Emniyet Amirliği ile iş birliği yapılmaktadır.

Okulda düzenlenen sosyal ve kültürel faaliyetlerin öğrencinin okul yaşantısına olumlu katkısını bilen okulumuz, öğrencilere yönelik etkinliklere önem vermektedir. Ancak bu etkinlik ve faaliyetleri yapmak için çok amaçlı salonumuz bulunmaması bizleri üzmemekte ve yeterli etkinlik yapmamıza engel teşkil etmektedir.

**Harun ÇELİK**

**Okul Müdürü**

# İçindekiler

SUNUŞ.....	4
İÇİNDEKİLER.....	4
<b>BÖLÜM I: GİRİŞ VE PLAN HAZIRLIK SÜRECİ.....</b>	<b>6</b>
<b>BÖLÜM II: DURUM ANALİZİ.....</b>	<b>7</b>
OKULUN KISA TANITIMI .....	7
OKULUN MEVCUT DURUMU: TEMEL İSTATİSTİKLER.....	9
PAYDAŞ ANALİZİ.....	21
GZFT (GÜÇLÜ, ZAYIF, FIRSAT, TEHDİT) ANALİZİ.....	25
GELİŞİM VE SORUN ALANLARI (PEST ANALİZİ).....	28
<b>BÖLÜM III: MİSYON, VİZYON VE TEMEL DEĞERLER.....</b>	<b>30</b>
MİSYONUMUZ .....	27
VİZYONUMUZ .....	27
TEMEL DEĞERLERİMİZ.....	30
<b>BÖLÜM IV: AMAÇ, HEDEF VE EYLEMLER.....</b>	<b>29</b>

TEMA I: EĞİTİM VE ÖĞRETİME ERİŞİM.....	29
TEMA II: EĞİTİM VE ÖĞRETİMDE KALİTENİN ARTIRILMASI.....	30
TEMA III: KURUMSAL KAPASİTE.....	33
<b>V. BÖLÜM: MALİYETLENDİRME.....</b>	<b>35</b>
<b>VII. BÖLÜM: İZLEME VE DEĞERLENDİRME.....</b>	<b>35</b>

## BÖLÜM I: GİRİŞ ve PLAN HAZIRLIK SÜRECİ

2024-2028 dönemi stratejik plan hazırlanması süreci Üst Kurul ve Stratejik Plan Ekibinin oluşturulması ile başlamıştır. Ekip tarafından oluşturulan çalışma takvimi kapsamında ilk aşamada durum analizi çalışmaları yapılmış ve durum analizi aşamasında paydaşlarımızın plan sürecine aktif katılımını sağlamak üzere paydaş anketi, toplantı ve görüşmeler yapılmıştır.

Durum analizinin ardından geleceğe yönelim bölümüne geçilerek okulumuzun amaç, hedef, gösterge ve eylemleri belirlenmiştir. Çalışmaları yürüten ekip ve kurul bilgileri altta verilmiştir.

### STRATEJİK PLAN ÜST KURULU

Üst Kurul Bilgileri		Ekip Bilgileri	
Adı Soyadı	Unvanı	Adı Soyadı	Unvanı
Harun ÇELİK	MÜDÜR	Hüseyin ATEŞ	Müdür Yardımcısı
Hüseyin ATEŞ	MÜDÜR YARDIMCISI	Durmuş BOLAT	Öğretmen
Durmuş BOLAT	ÖĞRETMEN	Hidayet ÜNSAL	Öğretmen
Hidayet ÜNSAL	ÖĞRETMEN	Özlem ÇİĞDEM	Öğretmen
		Dilek DENİZ	Gönüllü Veli

Tablo.1: Stratejik Plan Üst Kurul – Ekip Bilgileri

## **BÖLÜM II: DURUM ANALİZİ**

Durum analizi bölümünde okulumuzun mevcut durumu ortaya konularak neredeyiz sorusuna yanıt bulunmaya çalışılmıştır.

Bu kapsamda okulumuzun kısa tanıtımı, okul künyesi ve temel istatistikleri, paydaş analizi ve görüşleri ile okulumuzun Güçlü Zayıf Fırsat ve Tehditlerinin (GZFT) ele alındığı analize yer verilmiştir.

### **1.Okulun Kısa Tanıtımı**

#### **1.1.Okulun Tarihçesi ve Yapısı**

Adını 9. Osmanlı Padişahı Yavuz Sultan Selim'den alan okulumuz, Erbaa Eski Belediye Başkanlarından Merhum Niyazi KIRIMCA tarafından bağışlanan arsa üzerine 2005 yılında 8 derslikli olarak yapılmıştır. Bu tarihten itibaren 12 yıllık (4+4+4) zorunlu eğitimin 11 Nisan 2012 tarihli Resmi Gazete'de yayınlanarak kanunlaşmasına kadar Yavuz Selim İlköğretim okulu binası olarak kullanılmıştır. 2020 yılında deprem dönüşümü kapsamında Yavuz Selim İlkokulu'nun yıkılması sebebiyle okulumuzun binası ikili öğretim şeklinde ortak kullanılmaktadır.

1 müdür, 1 müdür yardımcısı, 13 branş öğretmeni olmak üzere toplamda 15 öğretmen kadrosu ve 1 tane yardımcı hizmetler kadrosunda personeli ve 153 öğrencisi ile okulumuz; "Eğitimde Öncü Öğretimde Lider Olma" vizyonunu göz önünde tutarak bir üst öğrenime başarılı öğrenciler hazırlarken, "Her Yönden Devletine ve Milletine Hizmet Edecek Donanımlı İnsanlar Yetiştirme" misyonunu gaye edinmiştir. Günümüzde okulumuzdan mezun olup farklı statü, mevki ve meslek gruplarında hizmet veren vatandaşlarımız bu yolda başarılı bir şekilde emin adımlarla ilerlediğimizin en net göstergesidir.

## **1.2. Kurumun Dayandıđı Temel Mevzuat**

- a. 657 sayılı Devlet Memurları Kanunu,
- b. 1739 sayılı Milli Eđitim Temel Kanunu,
- c. 222 sayılı İlköđretim ve Eđitim Kanunu
- d. 4982 sayılı Bilgi Edinme Hakkında Kanunu,
- e. 4483 sayılı Memurlar ve Diđer Kamu Görevlilerinin Yargılanması Hakkında Kanun,
- f. 3071 Sayılı Dilekçe Hakkının Kullanılmasına Dair Kanun,
- g. Milli Eđitim Bakanlığı Eđitim Kurumları Yöneticilerinin Atama ve Yer Deđiřtirme Yönetmeliđi,
- h. İlköđretim Kurumları Yönetmeliđi
- i. İlköđretim ve Orta Öđretim Kurumları Sosyal Etkinlikler Yönetmeliđi
- j. Milli Eđitim Mevzuatının Tümü

## **2.Okulun Mevcut Durumu: Temel İstatistikler**

### **2.1.Okul Künyesi**

Okulumuzun temel girdilerine iliřkin bilgiler altta yer alan okul künyesine iliřkin tabloda yer almaktadır.



**Temel Bilgiler Tablosu- Okul Künyesi**

<b>İli:</b> Tokat		<b>İlçesi:</b> Erbaa			
<b>Adres:</b>	Yavuz Sultan Selim Mahallesi, Sururi Say Cad. Meteoroloji Sok.No14 60500 Erbaa/TOKAT	<b>Coğrafi Konum</b>	<a href="http://erbaayavuzselim.meb.k12.tr/tema/harita.php?R=1&amp;iframe=true&amp;width=90%&amp;height=90%">http://erbaayavuzselim.meb.k12.tr/tema/harita.php?R=1&amp;iframe=true&amp;width=90%&amp;height=90%</a>		
<b>Telefon Numarası:</b>	03567258900	<b>Faks Numarası:</b>	-		
<b>e- Posta Adresi:</b>	750404@meb.k12.tr	<b>Web sayfası adresi:</b>	<a href="https://yavuzselimo.meb.k12.tr/">https://yavuzselimo.meb.k12.tr/</a>		
<b>Kurum Kodu:</b>	<b>750404</b>	<b>Öğretim Şekli:</b>	İkili Öğretim		
<b>Okulun Hizmete Giriş Tarihi : 2005</b>		<b>Toplam Çalışan Sayısı</b>	17		
<b>Öğrenci Sayısı:</b>	Kız	77	<b>Öğretmen Sayısı</b>	Kadın	6
	Erkek	76		Erkek	7
	<b>Toplam</b>	153		<b>Toplam</b>	13
<b>Derslik Başına Düşen Öğrenci Sayısı</b>		:19	<b>Şube Başına Düşen Öğrenci Sayısı</b>		:19
<b>Öğretmen Başına Düşen Öğrenci Sayısı</b>		:13	<b>Şube Başına 30'dan Fazla Öğrencisi Olan Şube Sayısı</b>		:0
<b>Öğrenci Başına Düşen Toplam Gider Miktar</b>		TL	<b>Öğretmenlerin Kurumdaki Ortalama Görev Süresi</b>		5 saat (günlük)

Tablo.2: Okul Künyesi

## 2.2.Çalışan Bilgileri

Okulumuzun çalışanlarına ilişkin bilgiler altta yer alan tabloda belirtilmiştir.

### Çalışan Bilgileri Tablosu

Unvan*	Erkek	Kadın	Toplam
Okul Müdürü ve Müdür Yardımcısı	2	0	2
Sınıf Öğretmeni	0	0	0
Branş Öğretmeni	7	5	12
Rehber Öğretmen	0	1	1
İdari Personel - Memur	0	0	0
Yardımcı Personel	1	1	2
Güvenlik Personeli	0	0	0
<b>Toplam Çalışan Sayıları</b>	<b>10</b>	<b>7</b>	<b>17</b>

Tablo.3: Çalışan Bilgileri

### 2.3.Okulumuz Bina ve Alanları

Okulumuzun binası ile açık ve kapalı alanlarına ilişkin temel bilgiler altta yer almaktadır.

#### Okul Yerleşkesine İlişkin Bilgiler

Okul Bölümleri *		Özel Alanlar	Var	Yok
Okul Kat Sayısı	2	Çok Amaçlı Salon		x
Derslik Sayısı	8	Çok Amaçlı Saha		x
Derslik Alanları (m2)	50	Kütüphane	x	
Kullanılan Derslik Sayısı	8	Fen Laboratuvarı		x
Şube Sayısı	2	Bilgisayar Laboratuvarı		x
İdari Odaların Alanı (m2)	30	İş Atölyesi		x
Öğretmenler Odası (m2)	30	Beceri Atölyesi		x
Okul Oturum Alanı (m2)	300	Pansiyon		x
Okul Bahçesi (Açık Alan)(m2)	700			
Okul Kapalı Alan (m2)	900			
Sanatsal, bilimsel ve sportif amaçlı toplam alan (m <sup>2</sup> )	-			
Kantin (m2)	20			
Tuvalet Sayısı	12			

Tablo.4: Okul Yerleşkesine İlişkin Bilgiler

## 2.4.Sınıf ve Öğrenci Bilgileri

Okulumuzda yer alan sınıfların öğrenci sayıları alttaki tabloda verilmiştir.

SINIFI	Kız	Erkek	Toplam	SINIFI	Kız	Erkek	Toplam
5/A	10	8	18	7/A	10	11	21
5/B	11	18	19	7/B	10	11	21
6/A	7	8	15	8/A	14	9	23
6/B	6	9	15	8/B	9	12	21

Tablo.5: Sınıf ve Öğrenci Bilgileri

## 2.5.Donanım ve Teknolojik Kaynaklarımız

Teknolojik kaynaklar başta olmak üzere okulumuzda bulunan çalışır durumdaki donanım malzemesine ilişkin bilgiye alttaki tabloda yer verilmiştir.

## Teknolojik Kaynaklar Tablosu

Akıllı Tahta Sayısı	10	TV Sayısı	0
Masaüstü Bilgisayar Sayısı	1	Yazıcı Sayısı	3
Taşınabilir Bilgisayar Sayısı	2	Fotokopi Makinası Sayısı	3
Projeksiyon Sayısı	1	İnternet Bağlantı Hızı	4 MB

Tablo.6: Teknolojik Kaynaklar

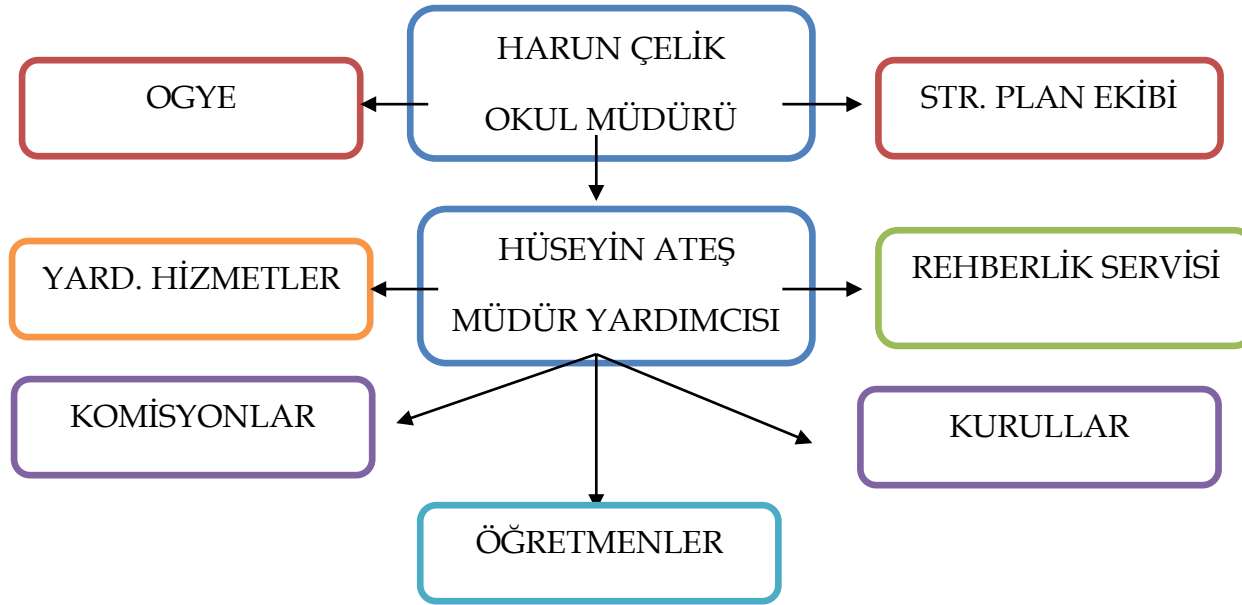
## 2.6.Gelir ve Gider Bilgisi

Okulumuzun genel bütçe ödenekleri, okul aile birliği gelirleri ve diğer katkılarda dâhil olmak üzere gelir ve giderlerine ilişkin son üç yıl gerçekleşme bilgileri alttaki tabloda verilmiştir.

Yıllar	Gelir Miktarı	Gider Miktarı
2021	4365	5250
2022	6805	4355,78
2023	10686,78	6500

Tablo.7: Gelir ve Gider Bilgisi

## 2.7. Kurum Teşkilatlanması



Tablo.8: Teşkilat Şeması

## 2.8.Okulda Oluşturulan Birimler

KURUL/KOMİSYON ADI	GÖREVLİLER	GÖREVLERİ
<b>ÖĞRETMENLER KURULU</b>	<b>Okulun tüm öğretmen ve idarecileri</b>	<p>a) Bir önceki toplantıda alınan kararların değerlendirilmesi, b) Öğretim programlarının Türkiye Yüzyılı Maarif Modeline uygun bir şekilde uygulanması, c) Okulda ve çevrede Türkçenin doğru, güzel, etkili ve kurallarına uygun olarak kullanılması, ç) Atatürkçülük ile ilgili konuların derslerde işlenişine ilişkin hususlar, d) Eğitim ve öğretim etkinliklerinin düzenli yürütülmesi, e) İstenen başarı düzeyine ulaşamayan öğrencilerin yetiştirilmesi için alınacak önlemler, f) Öğrencilerin başarı, devam ve devamsızlık, ödül ve disiplin durumlarının değerlendirilmesi, g) Yapılacak proje çalışmaları, ğ) Kurullar ve komisyonlarla ilgili işler, h) Okul veya kurum ve çevre ilişkileri, ı) Kardeş okul uygulamaları, i) Yurt içi ve yurt dışında düzenlenecek bilimsel, sosyal, kültürel, sanatsal ve sportif etkinlikler ve yarışmalar, j) Bakanlık emirleri ve ilgili mevzuatın değerlendirilmesi, k) Mezunların izlenmesi, l) Toplam kalite yönetimi, okul gelişim ve yönetim ekibi çalışmaları ile stratejik planlamaya ilişkin iş ve işlemler, m) Genel denetim sonuçları, n) Nöbet uygulamaları, o) Personel ve öğrenci kıyafetleri ve kıyafetleriyle ilgili hususlar, ö) Yerel, ulusal ve uluslararası yapılan sınav ve yarışma sonuçlarının değerlendirilmesi, p) Öğrenci kulüp ve topluma hizmet çalışmaları, r) Rehberlik ve psikolojik danışma faaliyetleri, s) Zümre toplantıları, ş) Ünitelendirilmiş yıllık planlar ve ders planları, t) Okul kültürü oluşturulması çalışmaları, ve benzeri konular gündeme alınarak görüşülür.</p>

<p><b>ŞUBE ÖĞRETMENLER KURULU</b></p>	<p><b>Şubede derse giren öğretmenler, ilgili müdür yardımcısı ve rehber öğretmen</b></p>	<p><b>Öğrencilerin eğitim öğretim faaliyetlerini görüşerek gerekli önlemleri alır. Sınıf öğretmenleri arasında işbirliği ve koordinasyonu sağlar.</b></p>
<p><b>ZÜMRE ÖĞRETMENLER KURULU</b></p>	<p><b>Aynı dersi okutan öğretmenler</b></p>	<p>a) Bir önceki toplantıya ait zümre kararlarının uygulama sonuçlarının değerlendirilmesi ve uygulamaya yönelik yeni kararların alınması,  b) Eğitim ve öğretim ile ilgili mevzuat, Türk Millî Eğitiminin genel amaçları, okulun kuruluş amacı ve ilgili dersin programında belirtilen amaç ve açıklamaların okunarak planlamanın bu doğrultuda yapılması,  c) Öğretim programlarında yer alması gereken Atatürkçülükle ilgili konular üzerinde durularak çalışmaların buna göre planlanması,  ç) Türkiye Yüzyılı Maarif Modeline uygun olarak öğretim programında belirtilen kazanım ve davranışlar dikkate alınarak derslerin işlenişinde uygulanacak öğretim yöntem ve teknikleri ile bunların uygulama şeklinin belirlenmesi,  d) Ünite veya konu ağırlıklarına göre zamanlama yapılması, ünitelendirilmiş yıllık planlar ve ders planlarının hazırlanması, uygulanması ve değerlendirilmesine ilişkin hususların görüşülmesi,  e) Diğer zümre veya bölüm öğretmenleriyle yapılacak iş birliği esaslarının belirlenmesi,  f) Bilim ve teknolojiadaki gelişmelerin, derslere yansıtılmasını sağlayıcı kararlar alınması,  g) Derslerin daha verimli işlenebilmesi için ihtiyaç duyulan kitap, araç-gereç ve benzeri öğretim materyalinin belirlenmesi,  ğ) Okul veya kurum ve çevre imkânlarının değerlendirilerek, yapılacak deney, proje, gezi ve gözlemlerin planlanması,  h) Öğrenci başarısının ölçülmesi ve değerlendirilmesinde ortak bir anlayışın, birlik ve beraberliğe yönelik belirleyici kararların alınması,  ı) Resim, Müzik, Beden Eğitimi dersleri ile uygulamalı nitelikteki diğer derslerin değerlendirilmesinde dikkate alınacak hususların tespit edilmesi; sınavların şekil, sayı ve süresi ile ürün değerlendirme ölçütleri ile puanlarının belirlenmesi,  i) Öğrencilere verilecek proje ve ödev konularının seçiminde; öğretim programları ile okul veya kurum ve çevre şartlarının göz önünde bulundurulması,  j) Öğrencilerin okul içinde, ulusal ve uluslararası düzeyde katıldıkları çeşitli sınav ve yarışmalarda aldıkları sonuçlara ilişkin başarı ve başarısızlık durumlarının ders bazında değerlendirilmesi.</p>



<p><b>PSİKOLOJİK DANIŞMA VE REHBERLİK HİZMETLERİ YÜRÜTME KOMİSYONU</b></p>	<p><b>Okulun tüm idarecileri, her sınıf seviyesini temsilen birer sınıf rehber öğretmeni, okul aile birliği temsilcisi, disiplin kurulu temsilcisi, öğrencileri temsilen bir öğrenci ve okulda görev yapan rehber öğretmen</b></p>	<p><b>Madde 46 - Rehberlik ve psikolojik danışma hizmetleri yürütme komisyonu aşağıdaki görevleri yapar :</b></p> <p><b>a) Rehberlik ve psikolojik danışma servisinde hazırlanan yıllık program ve yürütme plânını inceler, bu konudaki görüşlerini bildirir. Uygulanması için gerekli önlemleri karara bağlar.</b></p> <p><b>b) Rehberlik ve psikolojik danışma hizmetlerinin yürütülmesi sırasında hizmetlere ilişkin çalışmaları ve ortaya çıkan sorunları İnceler, değerlendirir ve bunların çözümüne ilişkin önlemleri belirler.</b></p> <p><b>c) Eğitim ortamında; öğrenciler, aileler, yöneticiler, öğretmenler ve psikolojik danışmanlar arasında sağlıklı ve uyumlu ilişkiler kurulabilmesi için gerekli önlemleri görüşür ve yapılacak çalışmaları belirler.</b></p> <p><b>d) Yönlendirmeye ilişkin eğitsel ve meslekî rehberlik çalışmalarında ve öğrencileri yönlendirmede, okuldaki eğitim-öğretim etkinlikleri ile eğitsel etkinliklerden karşılıklı olarak yararlanabilmesi için gerekli önlemleri ve çalışmaları belirler.</b></p> <p><b>e) Yapılacak çalışmalarda birey, aile, ilgili kurum-kuruluşlara yönelik iletişim ve iş birliğine ilişkin önlemleri belirler.</b></p> <p><b>Psikolojik danışmanı bulunmayan eğitim-öğretim kurumlarında gerektiğinde rehberlik ve araştırma merkezinden bir uzmanın bu komisyona katılması sağlanır.</b></p>
--	--	--

Tablo.9: Okulda Oluşturulan Birimler

## 2.9.İnsan Kaynakları

### 2.9.1.Personel İhtiyaç Durumu ve Dağılımı

SN	Adı soyadı	Görev	Branş	Kıdem	Okuldaki kıdemi	Normu var mı?	Kadrolu	Sürekli İşçi	Ücretli
1	Harun ÇELİK	Müdür	Sosyal Bilgiler	33	2	Evet	x		
2	Hüseyin ATEŞ	Müdür Yard.	Türkçe	13	3	Evet	x		
3	Selma ATEŞ	Öğretmen	Fen Bilimleri	5	5	Evet	x		
4	Gamze ABAT BEKTAŞ	Öğretmen	PDR	11	5	Evet	x		
5	Hidayet ÜNSAL	Öğretmen	Beden Eğitimi	11	5	Evet	x		
6	Muttalip KARAYEL	Öğretmen	Müzik	13	3	Evet	x		
7	Durmuş BOLAT	Öğretmen	Türkçe	25	9	Evet	x		
8	Ali EKİNCİ	Öğretmen	Türkçe	19	12	Evet	x		
9	Mustafa AKAR	Öğretmen	Matematik	11	6	Evet	x		
10	Turan YILDIRIM	Öğretmen	Matematik	10	7	Evet	x		
11	Neslihan Begüm BEDİR	Öğretmen	Matematik	18	5	Evet	x		
12	Yeter YILDIZ	Öğretmen	Fen Bilimleri	11	4	Evet	x		
13	Hatice ASLAN	Öğretmen	İngilizce	12	6	Evet	x		
14	Cahide KALE	Öğretmen	DKAB	10	5	Evet	x		
15	Özlem ÇİĞDEM	Öğretmen	Sosyal Bilgiler	24	13	Evet	x		
16	Mithat KÖKNER	Hizmetli	Hizmetli	27	12	Evet	x		

Tablo.10: Personel İhtiyaç Durumu ve Dağılımı

**2.9.2.Kurum Çalışanlarının Yaş İtibari ile Dağılımı:**

Yaş Düzeyleri	2024 yılı itibariyle	
	Kişi Sayısı	%
21-30	0	0
31-40	10	62,5
41-50	4	25
51-60	1	6,25
61-70	1	6,25

Tablo.11: Kurum Çalışanlarının Yaş İtibari ile Dağılımı

**2.10.Fiziki Alt Yapı**

**2.10.1.Okul/Kurumun Fiziki Altyapısı:**

Fiziki Mekân	Var	Yok	Adedi	İhtiyaç	Açıklama
Öğretmen Çalışma Odası	x		1		
Ekipman Odası		x			
Kütüphane		x			
Rehberlik Servisi	x		1		
Çok Amaçlı Salon		x			
İş ve Teknik Atölyesi		x			
Bilgisayar laboratuvarı		x			
Yemekhane		x			
Spor Salonu		x			
Spor Alanları					
Kantin	x		1		
Fen Bilgisi Laboratuvarı		x			
Bölüm Dersliği		x			
Arşiv		x			

Tablo.12: Okul/Kurumun Fiziki Altyapısı

## 2.11.Okulun Mali Durumu

### 2.11.1.Okul/Kurum Kaynak Tablosu:

<b>Kaynaklar</b>	<b>2019</b>	<b>2020</b>	<b>2021</b>	<b>2022</b>	<b>2023</b>
Okul Aile Birliđi Bađıř Gelirleri	1875	2180	495	3325	3083,16
Kantin Kira Geliri	1160	0	770	1480	7574
Diđer	1650	0	3100	2000	0
<b>TOPLAM</b>	<b>4685</b>	<b>2180</b>	<b>4365</b>	<b>6805</b>	<b>10657,16</b>

Tablo.13: Okul/Kurum Kaynak Tablosu

### 2.11.2.Okul/Kurum Gelir-Gider Tablosu:

<b>YILLAR</b>	<b>2019</b>	<b>2020</b>	<b>2021</b>	<b>2022</b>	<b>2023</b>
<b>HARCAMA KALEMLERİ</b>	<b>GİDER</b>	<b>GİDER</b>	<b>GİDER</b>	<b>GİDER</b>	<b>GİDER</b>
Küçük Onarım	2580,03	1735	3100	350	6500
Temizlik	2584,03	991,20	700	900	0
Kırtasiye	300	139,81	0	1300,36	0
Spor Malzemesi Alımı	0	0	0	1805,42	0
Bilgisayar ve Büro Mak. Giderleri	1000,05	0	1450	0	0
<b>GENEL TOPLAM</b>	<b>6464,11</b>	<b>2866,01</b>	<b>5250</b>	<b>4355,78</b>	<b>6500</b>

Tablo.14: Okul/Kurum Gelir-Gider Bilgileri

### 3.Paydaş Analizi

#### 3.1.Öğrenci Memnuniyet Durumu

##### Anket Soruları

##### Memnuniyet Oranı

Öğretmenlerimle ihtiyaç duyduğumda rahatlıkla görüşebilirim.	%98
Okul müdürü ile ihtiyaç duyduğumda rahatlıkla konuşabiliyorum.	%99
Okulumuzda yeterli güvenlik önlemleri alınmaktadır.	%90
Okula ilettiğimiz öneri ve isteklerimiz dikkate alınır.	%90
Okulumuzun çok amaçlı salon ve sosyal diğer alanlarından yeterince faydalanırım.	%65
Okulda öğrencilerle ilgili alınan kararlarda bizlerin görüşleri alınır.	%90
Öğretmenler yeniliğe açık olarak derslerin işlenişinde çeşitli yöntemler kullanmaktadır.	%90
Derslerde konuya göre uygun araç gereçler kullanılmaktadır.	%90
Teneffüslerde dinlenme ve oyun vb. ihtiyaçlarımı giderebiliyorum.	%967
Okulun içi ve dışı temizdir.	%98
Okulun binası ve diğer fiziki mekânlar yeterlidir.	%65
Okulumuzda yeterli düzeyde sportif sanatsal ve kültürel faaliyetler düzenlenmektedir.	%80

#### 3.2.Öğretmen Memnuniyet Durumu

##### Kriterler

##### Memnuniyet Oranı

Kariyer belirleme	%95
İletişim	%99
Yetkilendirme	%90
Fırsat eşitliği	%94
Kararlara katılım	%100
Yönetimden memnuniyet	%94
Takdir, tanıma sistemi	%70
Performans değerlendirme	%80
Okulun vizyon, misyon ve değerlerine ilişkin algılamalar	%82

Destek	%93
Okulda bulunan araç, gereç	%65
Okul ortamı	%93
Okul tarafından sağlanan hizmetler	%93
Genel memnuniyet	%93

### 3.3.Veli Memnuniyet Durumu

Kriterler	Memnuniyet Oranı
Ulaşılabilirlik ve iletişim	%92
Dilek, öneri ve şikayetler	%92
Güvenilirlik	%98
Güvenlik	%91
Kararlara katılım	%90
Öğrenci işleri	%95
Eğitim-Öğretim	%85
Fiziki ortam	%70

### 3.4.Dış Paydaş Görüşleri

Kriterler	Memnuniyet Oranı
Tanımlılık	%85
Web site etkileşimi	%85
Dışardan memnuniyet algısı	%85
Güvenli	%90
Temiz	%87
Personel Donanımı	%98
Başarılı projeler üretir	%60

## 4.GZFT (Güçlü, Zayıf, Fırsat, Tehdit) Analizi

Okulumuzun temel istatistiklerinde verilen okul künyesi, çalışan bilgileri, bina bilgileri, teknolojik kaynak bilgileri ve gelir gider bilgileri ile paydaş anketleri sonucunda ortaya çıkan sorun ve gelişime açık alanlar iç ve dış faktör olarak değerlendirilerek GZFT tablosunda belirtilmiştir. Dolayısıyla olguyu belirten istatistikler ile algıyı ölçen anketlerden çıkan sonuçlar tek bir analizde birleştirilmiştir.

Kurumun güçlü ve zayıf yönleri donanım, malzeme, çalışan, iş yapma becerisi, kurumsal iletişim gibi çok çeşitli alanlarda kendisinden kaynaklı olan güçlülükleri ve zayıflıkları ifade etmektedir ve ayırında temel olarak okul müdürü/müdürlüğü kapsamında bakılarak **iç faktör ve dış faktör** ayırımı yapılmıştır.

### 4.1.İçsel Faktörler

#### 4.1.1.Güçlü Yönler

<b>Öğrenciler</b>	1- Yürüme mesafesinde okula gelebiliyor olmaları.
<b>Çalışanlar</b>	1- Okulda olumlu bir kurum kültürünün olması 2- Çalışanlar arasında sağlıklı iletişimin olması 3- Kurum ve çalışanlarına ulaşımın kolay olması 4- Öğretmenlerin kurumun gelişmesinde istekli ve gayretli olmaları 5- Kurum çalışanlarının gelişime açık olması
<b>Veliler</b>	1- Sosyal etkinliklere katılımcı olmaları
<b>Bina ve Yerleşke</b>	1- Okul bahçesinin geniş olması 2- Okul bahçesinde yeterli oyun alanlarının olması 3- Okulun bahçesinin asfalt olması ve bahçenin ihata duvarının olması
<b>Donanım</b>	1-Okulda bilgisayar, projeksiyon cihazı, yazıcı, fotokopi, akıllı tahta vb. teknolojik araçların olması
<b>Bütçe</b>	1-Milli Eğitim Bakanlığının okullara bütçe ayırması.
<b>Yönetim Süreçleri</b>	1-Alanında yetişmiş 2-Tecrübeli 3-Donanımlı
<b>İletişim Süreçleri</b>	1-Veli, okul, çevre iletişimi her zaman açık

Tablo.15: Güçlü Yönler

#### 4.1.2.Zayıf Yönler

<b>Öğrenciler</b>	1. Öğrencilerde görülen davranış bozukluğu 2. Öğrencilerin disiplinsizlik durumu
<b>Çalışanlar</b>	1. Çalışanların öğrencilerdeki davranış problemleri ve veli ilgisizliği sebebiyle motivasyonunun yıl içerisinde düşmesi.
<b>Veliler</b>	1. Velilerin okula olan olumsuz bakış açısı 2. Parçalanmış aile sayısının artması 3. Göçler nedeniyle artan öğrenci nakilleri 4. Teknolojik gelişmelerin (TV, İnternet, Cep Telefonu vb) eğitim faaliyetlerine olumsuz etkisi
<b>Bina ve Yerleşke</b>	1. Okulun fiziki yetersizliği
<b>Donanım</b>	1. Araç – gereç donatım eksikliği
<b>Bütçe</b>	1- Okula yeterince bağış yapılmaması
<b>Yönetim Süreçleri</b>	
<b>İletişim Süreçleri</b>	

Tablo.16: Zayıf Yönler

#### 4.2.Dışsal Faktörler

##### 4.2.1 Fırsatlar

<b>Politik</b>	1- Eğitime destek veren yerel yönetimler
<b>Ekonomik</b>	1- Okul kantininin olması
<b>Sosyolojik</b>	2- Anne baba eğitimleri
<b>Teknolojik</b>	3- Fatih projesi

Tablo.17: Fırsatlar



#### 4.2.2.Tehditler

<b>Politik</b>	
<b>Ekonomik</b>	1. Okulun yeterli bütçesinin olmaması
<b>Sosyolojik</b>	1- Mahallenin göç alması 2- 5-10 öğrencinin şiddet eğilimli olması ve çevrede oluşturduğu negatif etki 3- Dezavantajlı aile çocukları
<b>Teknolojik</b>	1- Öğrencilerde görülen teknoloji bağımlılığı

Tablo.18: Tehditler

#### 5.Gelişim ve Sorun Alanları - PEST Analizi

<b>POLİTİK / YASAL FAKTÖRLER</b>	<b>EKONOMİK FAKTÖRLER</b>	<b>SOSYAL/KÜLTÜREL FAKTÖRLER</b>	<b>TEKNOLOJİK FAKTÖRLER</b>
Okul yönetiminin mevzuatı tanıma ve uygulama noktasında yeterli düzeyde olması	İl ve ilçe yönetimleri tarafından okulumuza ayrılan tamirat, tadilat ve yatırım miktarının yetersiz olması	Öğrenci kayıt bölgesinin göç alan bir bölge olması	Son yıllarda okulda teknoloji yaygınlaşıyor olmasına rağmen alt yapının istenilen düzeyde olmaması
Okulun kalite geliştirme çalışmalarına ve yarışmalara katılıyor olması.	Okul aile birliğinin bütçesinin yetersiz olması	Velilerimizin her şeyi devletten bekliyor oluşu	Okulda çalışan personelin teknolojiyi kullanabilir düzeyde olması

Okulumuzda 5018 sayılı kanun gereği yapılması gereken Stratejik planlama çalışmalarının sağlıklı yürütülmesi	Bakanlık tarafından okulumuzun ihtiyaçlarını karşılamak üzere ödenek gönderilmesi	Göç nedeniyle sürekli öğrenci sayımızın istikrarsız olması	Teknolojik alt yapıyı geliştirme noktasında okul çalışanlarının katkısının olması
Okulumuzda Türkiye Yüzyılı Maarif Modelinin uygulanıyor olması	Okul kantininin olması ve okula az da olsa gelir getiriyor olması	Köyden kente göç eden ailelerin şehre uyum problemlerinin olması	Akıllı tahtalarının kurulumu ve FATİH Projesi ile okulun teknolojik imkânlarla kavuşması
Okulumuzda öğrenim gören öğrencilerin ders kitaplarının devlet tarafından ücretsiz verilmesi	Okulun gelirlerinin giderlerini karşılama derecesinin yetersiz olması	Öğrencilerimizin farklı sosyal ve kültürel dokuya sahip ailelerden olması	Öğretmenlerin kendi imkânları ve bireysel katkılarını kullanarak teknolojiyi eğitime sokma çabalarının olması
Mevzuat gereği okulda yapılması gereken performans görevi ve proje yapma anlayışının zayıf olması	Velilerimizin işsizlik sorunu	Velilerimizin ve öğrencilerimizin okula ve çevreye duyarlı olmaması	Teknolojinin sağladığı imkan ve kolaylıklardan eğitimde faydalanılması
Öğrenci merkezli eğitim anlayışından ötürü çocukların değişik ihtiyaçlarına, doğal yeteneklerine ve ilgi alanlarına odaklanma	Esnaf velilerimizin desteğinin olması	Veli profilimizin farklı eğitim düzeylerine sahip olması ve okuryazar olmayan velilerimizin sayısının fazla olması	Teknolojinin sağladığı imkanlar sayesinde kalıcı öğrenmelerin gerçekleşmesi
Beceri temelli, uygulamaya yönelik, öğrenci merkezli eğitim anlayışının benimsenmesi	Öğrencilerimizin farklı ekonomik yapıya sahip ailelerden olması	Dezavantajlı aile çocuklarının fazla miktarda olması	Eğitimde çağın gereklerine teknoloji ile birlikte ayak uydurabilme, gelişme gösterme.

Tablo.19: PEST Analizi

## **BÖLÜM III: MİSYON, VİZYON VE TEMEL DEĞERLER**

Okul Müdürlüğümüzün Misyon, vizyon, temel ilke ve değerlerinin oluşturulması kapsamında öğretmenlerimiz, öğrencilerimiz, velilerimiz, çalışanlarımız ve diğer paydaşlarımızdan alınan görüşler, sonucunda stratejik plan hazırlama ekibi tarafından oluşturulan Misyon, Vizyon, Temel Değerler; Okulumuz üst kurulana sunulmuş ve üst kurul tarafından onaylanmıştır.

### **1.Misyonumuz**

Milli Eğitiminin amaçları doğrultusunda bir üst öğrenime öğrenci yetiştirirken, her yönden devletine ve milletine hizmet edecek donanımlı insanlar yetiştirmek.

### **2.Vizyonumuz**

Eğitimde öncü, öğretimde lider olmak.

### **3.Temel Değerlerimiz**

1. Genellik ve eşitlik,
2. Planlılık
3. Ferdin ve toplumun ihtiyaçları,
4. Yönelme,
5. Eğitim Hakkı,
6. Fırsat ve İmkân Eşitliği,
7. Süreklilik
8. Atatürk İnkılâp ve İlkeleri ve Atatürk Milliyetçiliği,
9. Demokrasi Eğitimi,
10. Laiklik,

11. Bilimsellik,
12. Karma Eğitim,
13. Okul ve ailenin iş birliđi,
14. Her yerde Eğitim

### **3.1.Kurumsal Deđerlerimiz**

1. Milli ve Manevi Deđerlere Saygılı Olmak
2. İnsana Saygılı Olmak
3. Sürekli Öğrenen ve Kendini Geliştiren Olmak
4. Güvenilir Olmak
5. Sistemli Olmak
6. Kararlı Olmak
7. Deđişen Eğitim İhtiyaçlarına Hazırlıklı Olmak
8. Ölçmek, Deđerlendirmek ve Deđer Yaratmak
9. Dürüst ve Hakkaniyetçi Olmak
10. Özverili ve Özgüvenli Olmak
11. Eşitlikçi ve Hoşgörülü Olmak
12. Bilimsel Yaklaşımına Önem Vermek
13. Şeffaf ve Objektif Eğitim Anlayışında Olmak
14. Temiz, Tertipli ve Düzenli Olmak
15. Yardımsever Olmak

## BÖLÜM IV: AMAÇ, HEDEF VE EYLEMLER

### TEMA I: Eğitim ve Öğretime Erişim

Eğitim ve öğretime erişim okullaşma ve okul terki, devam ve devamsızlık, okula uyum ve oryantasyon, özel eğitime ihtiyaç duyan bireylerin eğitime erişimi, yabancı öğrencilerin eğitime erişimi ve hayat boyu öğrenme kapsamında yürütülen faaliyetlerin ele alındığı temadır.

#### **Stratejik Amaç 1:**

Kayıt bölgemizde yer alan çocukların okullaşma oranlarını artıran, öğrencilerin uyum ve devamsızlık sorunlarını gideren, özel eğitime ihtiyacı olan öğrencilerin gereksinimlerini karşılayan etkin bir yönetim yapısı kurulacaktır.

*Stratejik Hedef 1.1.* Kayıt bölgemizde yer alan çocukların okullaşma oranları artırılacak ve öğrencilerin uyum ve devamsızlık sorunları giderilecektir. Özel eğitime ihtiyacı olan öğrenciler için gerekli yönlendirmeler yapılarak gereksinimleri karşılanacaktır.

#### **Performans Göstergeleri**

No	PERFORMANS GÖSTERGESİ	Mevcut	HEDEF				
		2023	2024	2025	2026	2027	2028
PG.1.1.1.	Kayıt bölgesindeki öğrencilerden okula kayıt yaptıranların oranı (%)	100	100	100	100	100	100
PG.1.1.2.	Bir eğitim ve öğretim döneminde 20 gün ve üzeri devamsızlık yapan öğrenci oranı (%)	25	20	19	18	17	16
PG.1.1.3	Okulun özel eğitime ihtiyaç duyan bireylerin kullanımına uygunluğu (0-1)	1	1	1	1	1	1

## Eylemler

No	Eylem İfadesi	Eylem Sorumlusu	Eylem Tarihi
1.1.1	Devamsızlık yapan öğrencilerin tespiti ve erken uyarı sistemi için çalışmalar yapılacaktır.	Müdür Yardımcısı	01 Eylül – 30 Eylül
1.1.2	Devamsızlık yapan öğrencilerin velileri ile özel aylık toplantı ve görüşmeler yapılacaktır.	Öğretmenler,müdür yardımcısı	Her ayın son haftası
1.1.3	Okulun özel eğitime ihtiyaç duyan öğrencileri için gerekli yönlendirmelerin ve takibin yapılması	Müdür Yardımcısı	2024 - 2028

## **TEMA II: Eğitim ve Öğretimde Kalitenin Artırılması**

### **Stratejik Amaç 2:**

Okulumuzdaki tüm öğrencilerin ihtiyaçları olan bilgi, beceri, tutum ve davranış kazanmalarını sağlayacak eğitim ortamlarını hazırlamak ve bir üst öğrenim kurumuna geçişte hazırlık düzeyi yüksek bireyler yetiştirmek için; başarı düzeylerini yükseltecek, standartlar ve yeterlilikler belirleyerek çoklu değerlendirme sistemleri kurup, öğrenci başarı ve kazanımlarını sürekli ölçüp izleyerek, değerlendirerek yeni öğretim yöntemleri geliştirip, uygulamaları sürdürülebilir süreç yönetimi yaklaşımıyla sürekli iyileştirmek.

***Stratejik Hedef 2.1:*** Okulumuz öğrencilerinin kazanımlarını ve gelişimlerini sürekli izleyip değerlendirerek gerekli önlemler almak.

### **Faaliyetler**

1. Öğretmenlerin performans ve süreç değerlendirmesi ile süreci takip etmesini sağlamak.
2. İşlevsel ve gerekli olan eğitim materyallerinin temini ve tasarımı.

**Stratejik Hedef 2.2:** Okulumuzda Türkiye Yüzyılı Maarif Modelini yerleřtirmek.

### Faaliyetler

1. Öğretmenlerimizi Türkiye Yüzyılı Maarif Modeli ile ilgili hizmet içi eğitimler almalarını sağlamak.
2. Öğrencilerimizin Maarif Modeline uygun olarak beceri temelli ve uygulamaya dayalı eğitim ve öğretim almasını sağlamak.

**Performans Göstergesi:** Eğitime katılan personel sayısı

### Performans Hedefleri:

2024	2025	2026	2027	2028
%90	%100	%100	%100	%100

**Stratejik Hedef 2.3:** 2024-2025 öğretim yılından itibaren Yıl Sonu Başarı Ortalamasını artırıcı faaliyetlerle her eğitim yılı sonunda, bir önceki yıla göre en az %2 oranında artırmak.

### Faaliyetler

1. Derslerde önceki yıllarda yapılan etkinlik ve değerlendirmelerden örneklemelerde bulunmak.
2. Etüt ve ders dışı etkinlik çalışmasının yapılması.
3. Ünite sonlarında etkinliklerle öğrenmelerini pekiştirmek.
4. Sınıf bazında kitap okuma yarışmaları düzenlemek.

**Performans Göstergesi:** Yıl Sonu Başarı Ortalamasındaki Artış

**Performans Hedefleri:**

2024	2025	2026	2027	2028
%2	%2	%2	%2	%2

**Stratejik Amaç 3:**

Öğrencilerin sorgulayan, eleştiren, düşünen, kendisine güvenen, çevresine sahip çıkabilen iyi ve ahlaklı bireyler olabilmeleri için aldıkları eğitim ve öğretimin kalitesini arttırmak.

**Stratejik Hedef 3.1:** 2024-2025 eğitim-öğretim yılından başlayarak öğrencilerin özgüvenlerini geliştirecek il ve ilçe genelinde yapılan kültürel faaliyetlere öğrencinin katılımını sağlamak ve bu katılımı her yıl % 2 artırmak

**Faaliyetler**

- 1- İl ve ilçe genelinde yapılacak yarışmalar ile ilgili duyuruların öğrencilere zamanında bildirilmesinin sağlanması.
- 2- Yarışmaya katılmanın ödül almaktan ziyade paylaşım olması gerekliliğinin kavratılması.
- 3- Grup çalışmalarının olduğu yarışmalarda öğrencilere rehberlik edilip grup bilincinin verilmesi.
- 4- Okul içinde öğrencilerin birbirleri ile rekabet edip bu durumdan keyif alabilecekleri çeşitli yarışma ve etkinliklerin düzenlenmesi.
- 5-Okul içerisinde yapılan faaliyetlere her yıl % 2 daha fazla öğrencinin katılımının sağlanması.



**Performans Göstergesi:** Faaliyetlere ve yarışmalara katılan öğrenci oranı.

**Performans Hedefleri:**

2024	2025	2026	2027	2028
%12	%20	%25	%27	%30

### **TEMA III: Kurumsal Kapasite**

**Stratejik Amaç 4:** Okulumuzun kapasitesinin nitelik ve nicelik olarak stratejik yönetim yaklaşımı ile gelişmesi ve yönetim organizasyonu, insan kaynakları, beşerî ve teknolojik alt yapı alanlarında kapasitesini arttırmak için, plan dönemi süresince; ölçülebilir, analiz edilebilir ve kontrol edilebilir bir yönetim yapısı oluşturarak stratejilerin hayat bulmasını sağlamak, insan kaynaklarının niteliğini arttırmak, fiziki, mali ve teknolojik alt yapıyı geliştirmek.

***Stratejik Hedef 4.1:*** Okulumuzun insan kaynaklarından yararlanmak için; personelin planlanması, görevlendirilmesi, değerlendirilmesi ve ödüllendirmesine yönelik objektif bir değerlendirme sistemi oluşturup, planlı eğitimlerle kariyer gelişimine katkıda bulunarak niteliğinin geliştirilmesini sağlamak.

**Performans Göstergesi:** Yıl içinde yapılan toplantı sayısı, iletişimi artan veli sayısı, başarısı artan öğrenci sayısı ve veli ziyaret sayısı.

### Performans Hedefleri:

SAM	4	PERFORMANS GÖSTERGELERİ	PERFORMANS HEDEFLERİ			
			Önceki Yıllar		Cari Yıl	SP Dönemi Hedefi
			2022	2023	2024	2028
SH	1					
PG	4.1.1	Yıl içinde yapılan toplantı sayısı	1	1	1	4
PG	4.1.2	Okulla iletişimi artan veli sayısı	5	6	8	30
PG	4.1.3	Veli etkisiyle başarısı artan öğrenci sayısı	1	1	1	20
PG	4.1.4	Yıl içinde yapılan veli ziyaretleri sayısı	5	30	20	50

**Stratejik Hedef 4.2:** Okulumuzda ihtiyaç duyulan eğitim ortamlarının yapılması, donatılması, geliştirilmesi ve sağlıklı eğitim ortamlarının hazırlanmasında, okulumuza tahsis edilen bütçe olanakları, hayırsever katkıları, sivil toplum kuruluşlarından elde edilen finansal kaynakları etkin ve verimli kullanmak.

**Performans Göstergesi:** Okulda yapılan düzenleme çalışması sayısı, alınan demirbaş sayısı, eğitim öğretime hazır hale getirilen sınıf sayısı.

### Performans Hedefleri:

SAM	4	PERFORMANS GÖSTERGELERİ	PERFORMANS HEDEFLERİ			
			Önceki Yıllar		Cari Yıl	SP Dönemi Hedefi
			2022	2023	2024	2028
SH	2					
PG	4.2.1	Okulda yapılan düzenleme çalışmaları sayısı	0	1	1	10
PG	4.2.2	Sınıfa alınan demirbaş sayısı	0	0	0	8
PG	4.2.3	Koridor için alınan demirbaş sayısı	0	0	0	2
PG	4.2.4	Eğitim öğretime hazır hale getirilen sınıf sayısı	8	8	8	8

## V. BÖLÜM: MALİYETLENDİRME

### 2024-2028 Stratejik Planı Faaliyet/Proje Maliyetlendirme Tablosu

Kaynak Tablosu	2024	2025	2026	2027	2028	Toplam
Genel Bütçe						
Valilikler ve Belediyelerin Katkısı						
Diğer (Okul Aile Birlikleri)	4500+1500	4500+1650	4500+1800	4500+2000	4500+2200	31650
<b>TOPLAM</b>	6000	6150	6300	6500	6700	31650

## VI. BÖLÜM: İZLEME VE DEĞERLENDİRME

Stratejik planın izlenmesinde 6 aylık dönemlerde izleme yapılacak denetim birimleri, il ve ilçe millî eğitim müdürlüğü ve Bakanlık denetim ve kontrollerine hazır halde tutulacaktır.

Yıllık planın uygulanmasında yürütme ekipleri ve eylem sorumlularıyla aylık ilerleme toplantıları yapılacaktır. Toplantıda bir önceki ayda yapılanlar ve bir sonraki ayda yapılacaklar görüşülüp karara bağlanacaktır.